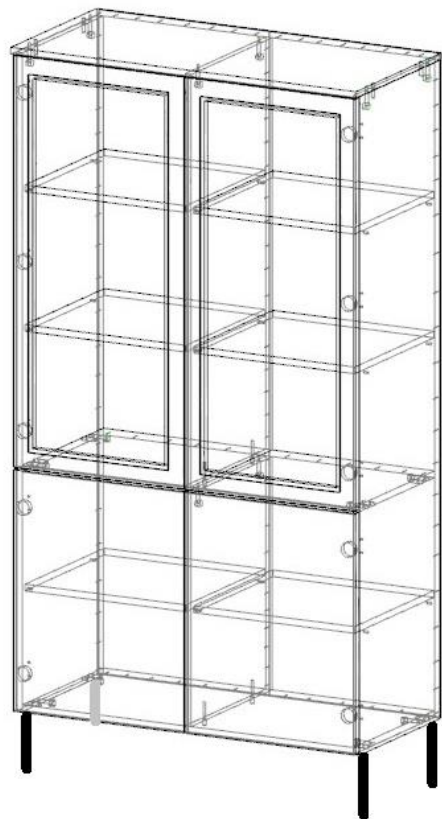


Схема сборки СП «Капри 2»

Витрина низкая 2-х. дв. (СП.0130.406)



Обращаем Ваше внимание! Оттенки цветов рисунков и материалов (ЛДСП, Пленка ПВХ, отделка и др.), могут отличаться от рисунков каталога, изображений на сайте, а также при комплектации изделий из разных партий.

Правила эксплуатации корпусной мебели

1. Рекомендуемая температура воздуха +10 °С - +25 °С.
2. Рекомендуемая относительная влажность 65 ± 15%.
3. Не допускать прямого воздействия солнечных лучей на мебель.
4. Мебель не размещать вблизи отопительных приборов, сырых и холодных стен.
5. Нельзя использовать для чистки поверхности абразивные материалы.
6. Не допускать попадания на мебель горячих предметов (утюги, посуда с кипятком и пр.)
7. Во избежание опрокидывания, мебель должна быть надежно прикреплена к стене. Для крепления к стене используйте крепёж, подходящий для материала стен Вашего дома.
8. Не разрешайте детям виснуть на дверцах, использовать полки и выдвижные ящики в качестве лестницы. Это может привести к серьезным травмам.
9. Нагрузка на мебель и её части (полки, ящики, сидения и пр.) не должна превышать установленных производителем норм, указанных в инструкции по сборке. Не рекомендуется вставать на мебель, прыгать, подвергать повышенным динамическим нагрузкам. Рекомендуется периодически проверять плотность резьбовых соединений крепления механизмов трансформации и подтягивать их при необходимости.
10. Всегда содержите поверхность мебели сухой. При необходимости, протирайте поверхности мебели сухой мягкой тканью (фланель, сукно, войлок и т. п.).
11. От новой мебели может исходить естественный запах материалов, из которых она изготовлена. Запах может сохраняться в течение 3 – х недель с момента сборки. Для снижения интенсивности запаха рекомендуется протирать мебель тканью, смоченной мягким моющим средством, вытирать чистой сухой тканью и проветривать помещение.

Гарантия:

Предприятие-изготовитель гарантирует покупателю сохранение всех качественных показателей мебели, обусловленных ГОСТ 16371-2014 и ГОСТ 19917-2014, в течение 18 месяцев при соблюдении условий транспортирования, правил сборки, эксплуатации и хранения.

Претензии по качеству и комплектности мебели принимаются в пределах гарантийного срока по месту покупки. Для выполнения предприятием-изготовителем гарантийных обязательств, выявления несоответствий и установления причин их возникновения необходимо сохранить и предоставить:

- 1) части упаковки с наклеенными этикетками, номером партии или ростером (или их фотографии);
- 2) фотографии распечатанных упаковок, где обнаружен заводской брак деталей;
- 3) фотографии узлов, деталей собираемого изделия, если заводской брак обнаружен до сборки и в процессе сборки.

Предприятие оставляет за собой право внесения частичных изменений в конструкцию мебели и комплектующие изделия.

Не являются гарантийным случаем:

Различные повреждения деталей и узлов изделий (бой, сколы, царапины, расслоения, оплавление, набухание ЛДСП и др.), возникшие в результате перевозки самовывозом, самостоятельной сборки, нарушений правил эксплуатации. Замена деталей и узлов изделий, не попадающих под гарантийный случай, производится за дополнительную оплату.

Перечень деталей «Витрина низкая 2-х дв.»

Наименование	Размер	Количество	№ упаковки
1. Крышка	904 x 422	1	1
2. Перегородка	983 x 400	1	1
3. Боковая стенка левая	1571 x 400	1	1
4. Боковая стенка правая	1571 x 400	1	1
5. Полка	422 x 390	6	1
6. Горизонт	868 x 400	1	1
7. Перегородка	556 x 400	1	1
8. Горизонт	868 x 400	1	1
9. Задняя стенка ХДФ	1583 x 447	2	4
10. Дверь	576 x 446	2	3
11. Дверь со стеклом	986 x 446	2	2
12. Опоры	200 x 360	4	5
13. Фурнитура			5

Примечание:

Мебель изготавливается из ЛДСП сорта. Возможны незначительные дефекты на невидимых поверхностях деталей.

Перед сборкой:

1. Проверить внешний вид и целостность деталей в упаковке. Претензии по их повреждению принимаются только у изделий без следов сборки.
 2. Сохраните упаковку и инструкцию до окончания сборки.
 3. Прежде чем начинать сборку убедитесь в соответствии выбранного Вами изделия. Проверьте количество деталей и фурнитуры по перечню.
- Предприятие – оставляет за собой право вносить некоторые конструктивные изменения, не ухудшающие внешний вид и не влияющие на функциональные свойства изделия.
4. Соблюдайте порядок сборки, приводимый в данной инструкции.
- Сборку рекомендуется производить с помощью специалиста, так как неправильная сборка может привести к опрокидыванию мебели, что может повлечь за собой ущерб или телесные повреждения.
5. Перемещайте мебель и её детали бережно, слегка приподнимая их.
 6. Сборка должна производиться на ровной поверхности.

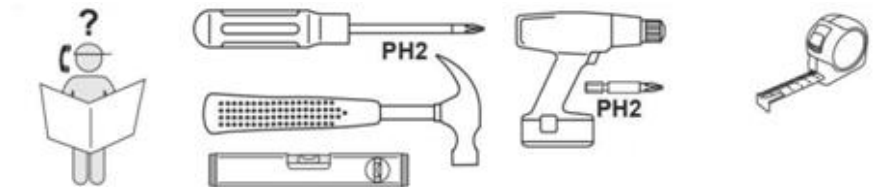
Фурнитура

А. Еврошуруп x 50  4 шт.	В. Винт 4x20  4 шт.	С. Ключ шестигр.  1 шт.	Д. Саморез 3,5 x 16  46 шт.
Е. Эксцентрик самор.  16 шт.	Г. Гвозди  54 шт.	Г. Заглушка для эксц.  16 шт.	Н. Петля накладная с доводчиком  10 шт.
Н. Заглушка для еврошурупа  4 шт.	Ж. Опора H180  4 шт.	К. Ручка EKS3042  2 шт.	Л. Шкант  12 шт.
М. Саморез 4 x 19  16 шт.	Н. Полкодержатель  24 шт.		Р. Магнитоотталкиватель.  2 шт.

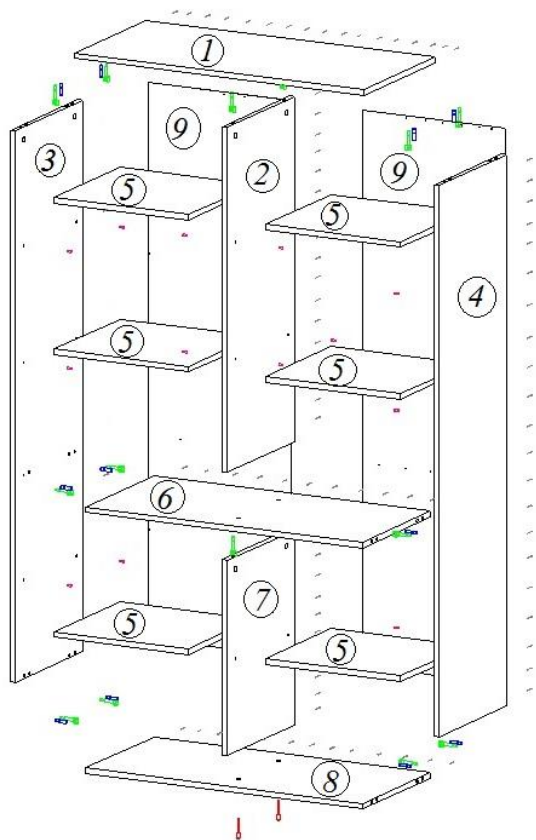
Внимание!

Производитель оставляет за собой право не комплектовать наружную и внутреннюю невидимую фурнитуру, а также технологические отверстия заглушками.

Необходимый инструмент для сборки мебели



Этап 1.



Порядок сборки.

1. Вкрутить стержни эксцентриков (E) в отверстия на боковых стенках (3, 4) горизонта (6), крышки (1).
2. Вставить шайбы эксцентриков (E) в глухие отверстия на горизонтах (6, 8) и перегородке (7, 2).
3. Вставить шканты в торцевые отверстия на боковых стенках (3, 4) горизонтах (6, 8).
4. Прикрепить горизонт (6) к перегородке (2) еврошурупам (A).
5. Закрепить перегородку (7) на горизонте (6) эксцентриком (E).
6. Прикрепить боковую стенку (3, 4) к горизонтам (6, 8) эксцентриками (E).
7. Прикрепить крышку (1) к перегородке (2) и боковым стенкам (3, 4) эксцентриками (E).
8. Проверить диагонали и после этого прибить заднюю стенку (9) гвоздями (F).
9. Установить и закрепить опоры (J) на горизонте (8) саморезами (M).

ВНИМАНИЕ!!! Во избежание излома в местах крепления металлических опор (ножек) к нижнему горизонту, запрещается:

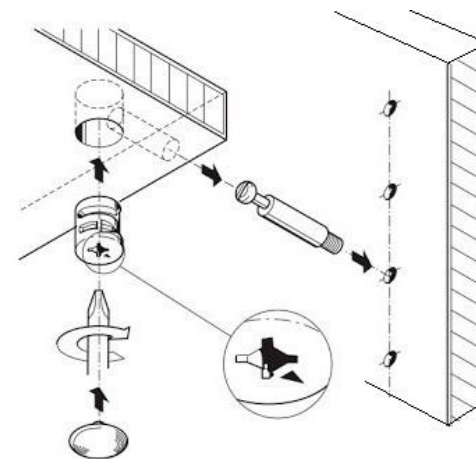
- производить нагрузку на одну опору в процессе установки изделия в вертикальное положение.

- перемещать изделие не отрывая от поверхности пола.

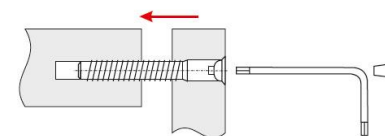
10. Установить в отверстиях боковых стенок (3, 4) полкодержатели (N).

11. Установить на перегородку (2) магнитоотталкиватель (P) и закрепить саморезами (D).

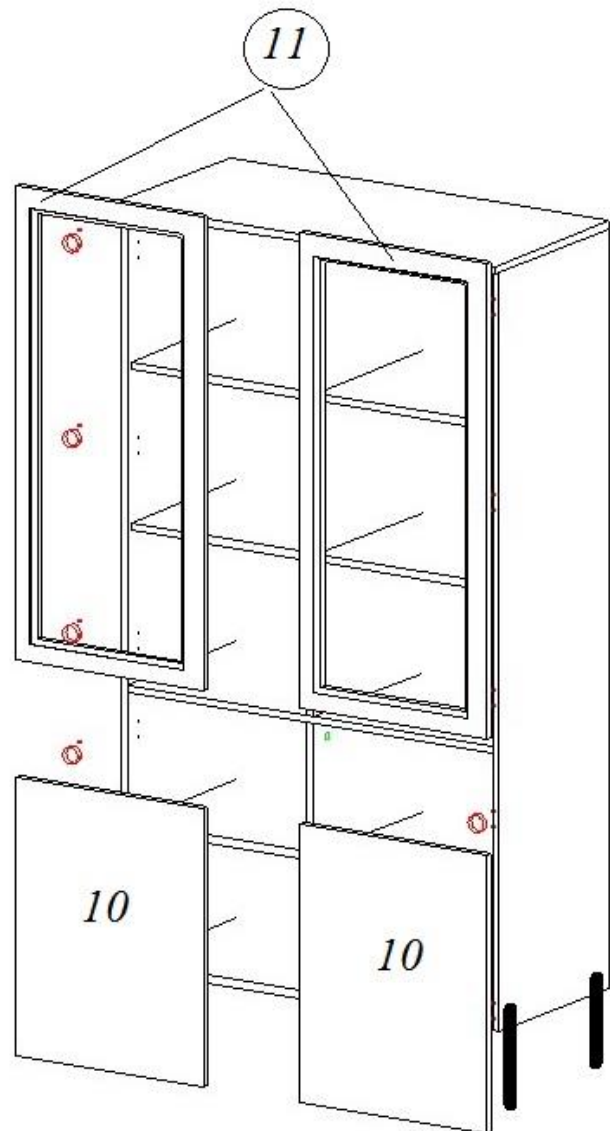
Установка стяжки эксцентриковой



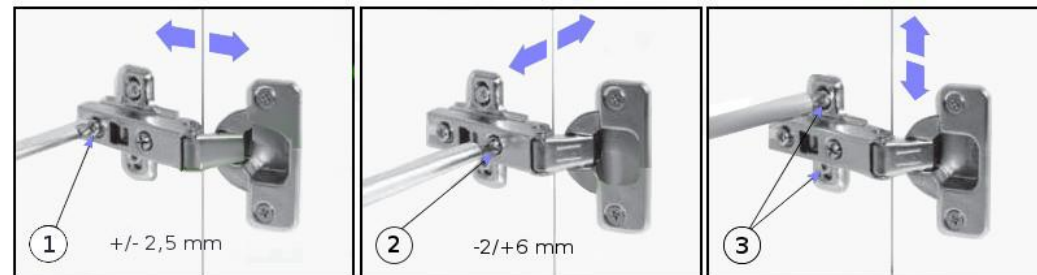
Установка евровинта



Этап 2



1. Закрепить планки петель (Н) при помощи саморезов (D) на боковой стенке (3, 4).
2. К дверям (10, 11) прикрепить петли (Н) саморезами (D).
3. Навесить на изделие двери (10, 11).
4. Небольшие отклонения выровнять регулировочными винтами.



- 5 Установить и закрепить ручку (К) на дверях (10) винтами (В).
6. Установить заглушки (G) в головки эксцентриков (Е) и заглушки (Н) в головки еврошрупов.
7. Установить полки (5) внутрь изделия.

Магнитный толкатель накладной, монтаж.

